




En motionsrörelse – ett uppdrag

Verksamhetsinriktning och ekonomisk plan 2025-2026

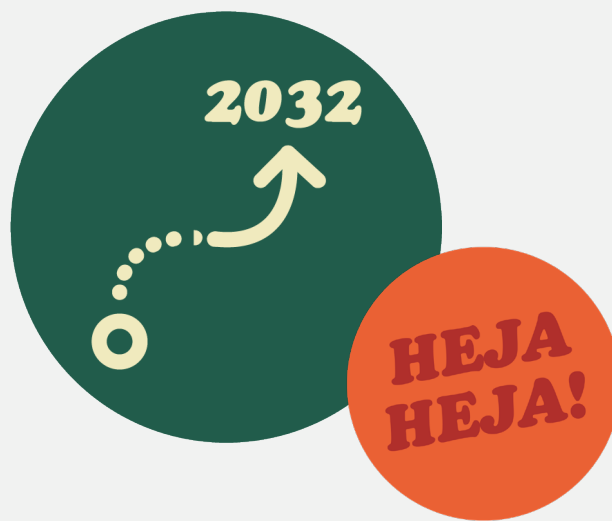
KORPEN

 Svenska Motions-
idrottsförbundet

Verksamhetsinriktning 2025-2026

En motionsrörelse – ett uppdrag

Vår strategi Fokus Korpen 2032 bygger på insikten att det krävs en palett av olika arbetssätt där alla samverkar strategiskt och det är våra gemensamma insatser som kommer att vara avgörande för att vi ska nå målen. För att lyckas skapa en rörelse i rörelsen behöver alltså så många som möjligt dra åt samma håll. Detta betyder inte att alla behöver göra lika. Det betyder dock att alla, utifrån sina förutsättningar, behöver ta ansvar för att omsätta Fokus Korpen 2032 till egna verksamhetsplaner. Det är ordföranden, styrelseledamöter och verksamhetschefer som bär det yttersta ansvaret för detta arbete.



Detta styr vårt gemensamma arbete



Korpen Svenska Motionsidrottsförbundets uppdrag

Korpen Svenska Motionsidrottsförbundet finns för att främja rörelsens och medlemmarnas gemensamma intressen och för att förvalta Korpen Svenska Motionsidrottsförbundets idé. Att leda, driva på och samordna vårt gemensamma utvecklingsarbete, i linje med de gemensamma beslut vi fattar i demokratisk ordning är ett av våra viktigaste verksamhetsområden.

Vi tillhandahåller också stödfunktioner som rådgivning, olika typer av verksamhetsstöd, Korpens IT-system (KIT), korpen.se, utbildning och mötesplatser, kunskapsspridning i strategiskt viktiga frågor samt vägledande riktlinjer. I kommunikationsuppdraget ingår att äga, skydda och utveckla Korpen som varumärke och att driva påverkansarbete kring Korpens roll i samhället. En av våra viktigaste arbetsmetoder är att skapa dialog och sprida erfarenheter mellan medlemmarna. Vi tror på att lära av andra och av varandra!

PRIORITERADE FÖRFLYTTNINGAR

Genom nedanstående tre prioriterade förflyttningar kommer Korpen att växa och bli en starkare motionsaktör med ökad samhällsnytta.

STÄRKA FÖRENINGSDRIVEN MOTIONSIDROTT

Korpens verksamhetsidé bygger på att det ska vara enkelt att motionera tillsammans. Det ska vara enkelt att dra igång verksamhet, driva en förening, bli medlem och engagera sig. Medlemskapet är grunden och medlemskapets betydelse i Korpen ska stärkas. Korpen ska vara en möjliggörare för människors engagemang. Genom motionsverksamhet i föreningsform bidrar vi även till samhällets demokratiutveckling.

Det som gör Korpen unikt är bredden och flexibiliteten i verksamheten och att alla typer av motionsaktiviteter är möjliga. Digitalisering förenklar föreningsarbetet genom att minska administrationen och utveckla verksamheten.

ÅTERSPEGLA MÅNGFALDEN I SAMHÄLLET

Korpen ska vara en växande motionsrörelse som speglar mångfalden* i samhället. Fler ska hitta till och delta i verksamheten och varje förening prioriterar målgrupper utifrån just sina förutsättningar. Mångfald i rekrytering av ledare och styrelseledamöter är en nyckelfråga.

AKTIVERA ARBETSPLATSER

Korpen har aktiverat arbetsplatser sedan 1945 och ser fortsatt en stor potential att genom arbetsplatser stärka både folkhälsan och idrottsrörelsens samhällsnytta. Via arbetsplatser kan en stor andel av Sveriges befolkning nås. Förutom friskare och nöjdare medarbetare som presterar bättre bygger motionsaktiviteter företagskulturen och ökar arbetsplatsens attraktivitet.

* Alla oavsett kön, könsidentitet och uttryck, etnisk och social bakgrund, religion/trosuppfattning, funktionsförmåga, sexuell läggning eller ålder ska känna sig välkomna i Korpen.

Ekonomisk plan 2025-2026

Tkr	2022	2023	2024	2025	2026
VERKSAMHETENS INTÄKTER					
Bidrag från RF	19 844	19 831	19 620	19 155	19 155
Återstartsstöd	12 941	5 076	2 927		
Idrottsklivet	0	516	4 854	3 000	
Övriga bidrag och gåvor	1 755	1 514	1 125	1 000	1 000
Medlemsavgifter	143	138	143	150	150
Medlemsförsäkring	1 045	1 218	1 235	1 251	1 321
KIT-intäkter	1 722	1 967	2 015	2 700	2 850
Övrig nettoomsättning	643	484	600	400	600
Övriga verksamhetsintäkter	242	147	50	50	50
Summa verksamhetens intäkter	38 335	30 891	32 569	27 706	25 126
VERKSAMHETENS KOSTNADER					
Medlemsförsäkring	-945	-945	-945	-975	-1000
Premierabatt försäkring	570	0	342	0	0
KIT-kostnader	-1 471	-1 782	-2 781	-2 300	-2 300
Övriga externa kostnader	-19 139	-10 179	-14 435	-10 500	-7 800
Personalkostnader	-16 351	-16 072	-15 600	-15 000	-15 000
Lämnade bidrag	-2 620	-2 240	-450		
Övriga verksamhetskostnader	-270	-165	-200	-200	-200
Summa verksamhetens kostnader	-40 226	-31 383	-34 069	-28 975	-26 300
VERKSAMHETENS RESULTAT	-1 891	-492	-1 500	-1 269	-1 174
Resultat från finansiella poster	-1 241	1 531	600	600	600
Årets resultat	-3 132	1 039	-900	-669	-574
EGET KAPITAL	13 135	14 175	13 275	12 606	12 032